

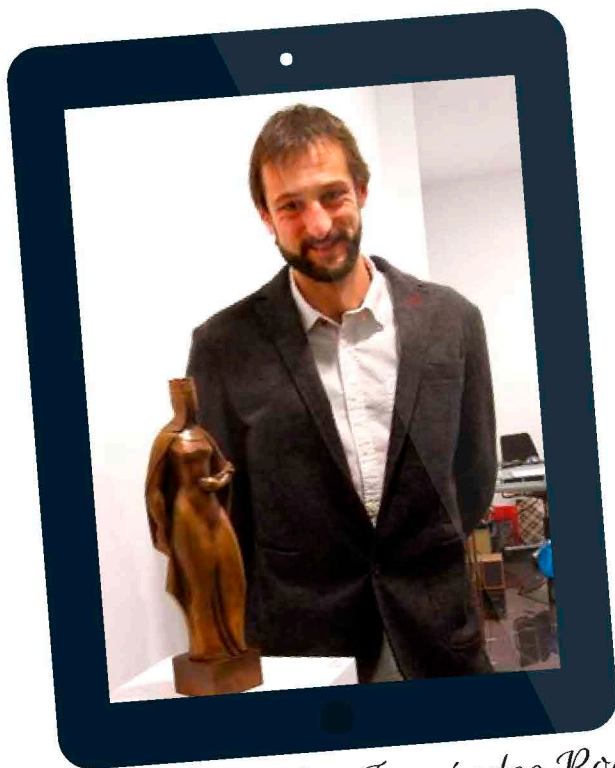
NÚMERO X - Enero 2018

MV
CA

MUSEO DE LA CIUDAD
DE ANTEQUERA

*La
conversación
más larga de
la historia
con la cultura*

PALABRAS DE ESCULTOR - MVCA Y MAN - ORO LÍQUIDO EN MVVEL...



*Entrevista a Pedro Fernández Roales
escultor de 'El arte sin tiempo'*

editorial del director

MANUEL ROMERO, DIRECTOR MVCA

URBS IN RURE

En la tarde de ayer conocíamos la noticia: El Ministerio de Fomento ha aprobado el proyecto presentado por el Ayuntamiento de Antequera para la consolidación y puesta en valor de la antigua Villa Romana de la Estación. Sin duda alguna un proyecto ilusionante para nuestra ciudad que podremos ver materializado en 2019. Hace un par de meses, en el contexto de nuestro ciclo de conferencias de otoño, presentábamos a la ciudadanía este magnífico proyecto, llenos de esperanza, y comenzábamos la disertación subrayando la necesidad de que Antequera contara, por fin, con un equipamiento patrimonial de estas características. En octubre, se publicó el catálogo de la villas romanas de la Bética, donde el protagonismo de nuestro territorio es indiscutible: el municipio de Andalucía con más villas publicadas, seguido por Córdoba (capital de la Bética romana). La posibilidad de poder visitar una villa romana como la de la Estación nos brindará la oportunidad de conocer una de las páginas más importantes de nuestro pasado, donde se modeló definitivamente el paisaje de la vega antequerana: *Urbs in rure*: la ciudad en el campo. Enhorabuena Antequera, y gracias a todos los que han hecho posible que se materialice un sueño.

detalles de publicación

Dirección:
David Sierras

Diseño y maquetación:
David Sierras

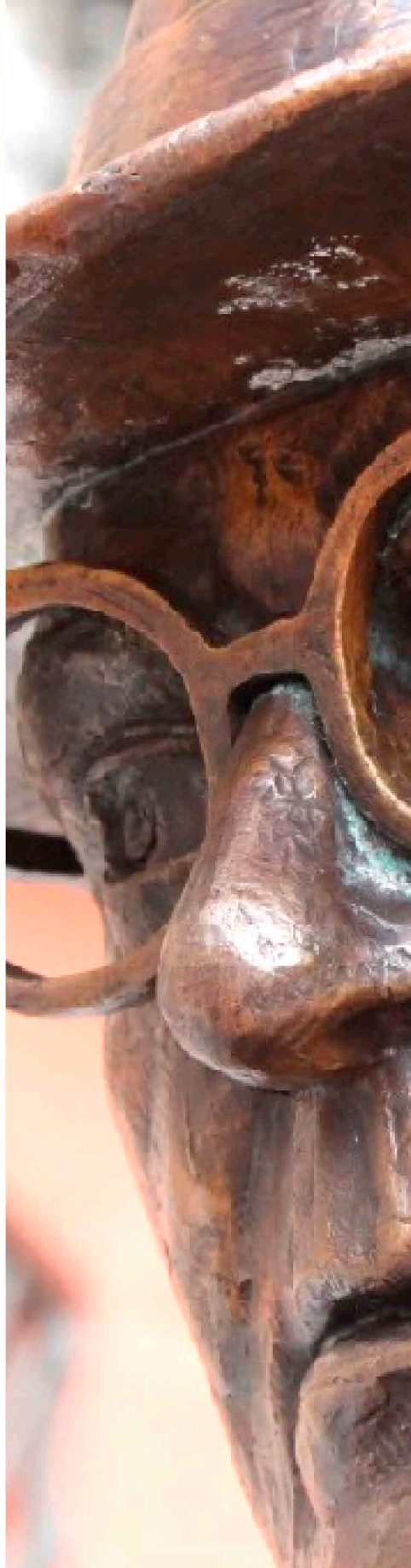
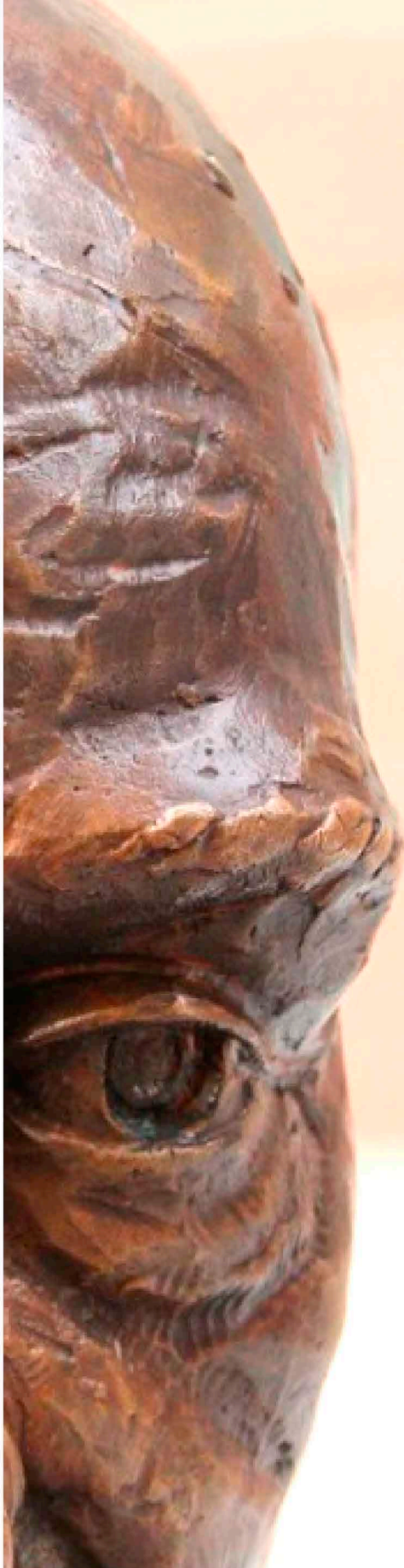
Textos:
D. Sierras, M. Romero, A. Pascual

Imagen:
D. Sierras, (excepto*)

***Portada, Pág 2 y 3:** Opinión de Zamora;
Pág 6: fi J. Ortíz; **Pág 8:** Jorge Cabello;
Contra: Annaís Pascual.

"Lo que se puede enseñar no vale gran cosa, lo que vale es lo que tú tienes que aprender"

Eduardo Chillida



Miradas eternas

El arte en la calle. Como vehículo del tiempo. Como eje de una sociedad cambiante. La obra de Pedro Fernández Roales es una deuda pendiente de la ciudad de Antequera, con su propia historia. José Antonio Muñoz Rojas, poeta, y José María Fernández, pintor e intelectual, ya cuentan con el lugar destacado, que en su propia ciudad, ambos merecen. Miran eternos uno al otro. Al tiempo. Y a nosotros.





ANTEQUERA AGRADECE, EN BRONCE, A FERNÁNDEZ Y MUÑOZ ROJAS SU LEGADO

De las manos a la palabra

ENTREVISTA A PEDRO FERNÁNDEZ ROALES, ESCULTOR

Hablamos con el creador de 'El arte sin tiempo' tributo en bronce a dos genios de la cultura de Antequera.

P: ¿Quién es Pedro Fernández Roales?

R: Nací en Zamora en 1980 y aquí me formé como Técnico Superior en Artes Aplicadas a la escultura. Llevo afincado en la comarca de Antequera desde 2007, trabajando en los talleres de Fundiciones Artísticas del Sur, empresa que estaba situada en Antequera, y en Mester Artis, donde trabajaba en la ayuda y soporte técnico a otros escultores en su obra pública, así como con mi principal maestro Javier Galán. Desde el 2010, realizo mi trabajo por cuenta propia, alternando mi obra más personal con encargos.

P: Dos ejes de la cultura en el corazón de la ciudad

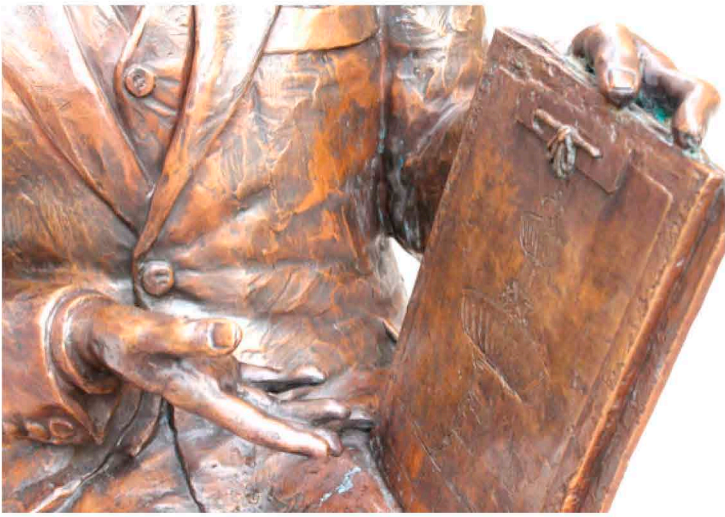
R: Este tipo de trabajos son un reto para cualquier escultor. Ha sido un privilegio y una gran responsabilidad. Espero haber estado a la altura de lo que para Antequera significan estos dos personajes. Las esculturas a pie de calle, están fuera de los circuitos habituales del arte y van dirigidas a un público amplio, por tanto son susceptibles de una mayor crítica. Tengo dos líneas muy diferenciadas de trabajo; en mi obra personal, el lenguaje plástico es antagónico al de la obra pública. Figurativo, pero más cercano a la abstracción y síntesis de las formas. En cambio, para la obra pública busco una estética realista, cercana al impresionismo y la frescura de modelado, sin dejar de ser riguroso con el motivo de la obra

"Fernández le está enseñando un dibujo de la fuente y Rojas, deja de leer su libro, para prestar atención"

P: ¿Cómo se ejecutan esculturas a tamaño real?

R: Es un proceso difícil de explicar brevemente. A veces realizo una maqueta, o bocetos previos y otras parto de





dibujos, como este caso. Hay que tener presente que los escultores, en la técnica del modelado partimos del vacío. Comienzo haciendo armazón metálico para conformar la estructura ósea y así dotar de proporciones humanas las esculturas. Después, utilizando arcilla, voy dando volumen, buscando la musculatura de los personajes, para dar así el movimiento de una forma precisa y lo más natural posible. A continuación, apoyándome en la documentación realizo los ropajes y elementos que los van a caracterizar al igual que los retratos. Me ayudo de las manos y `palillos` de diferentes formas que me permiten modelar y sacar los detalles sobre la arcilla y aportar la impronta personal.

P: Picasso en Málaga. Y Fernández y Rojas en Antequera, ¿era necesario?

R: En mi opinión sí. Creo en la universalidad del arte y en sacarlo a la calle. La escultura como medio de comunicación se ha utilizado desde antiguo, desde los primeros exvotos hasta las obras más actuales y de un lenguaje plástico más complejo. Hay profesionales que tachan este tipo de obras de vulgares, pero cumplen la función de explicar conceptos y poner en valor y conocimiento a personajes y hechos históricos. La estética o estilo depende de cada creador. Considero que en este caso deben tener un lenguaje más cómodo. Se pretende mostrar a ese personaje e identificarse con él.

P: Para conocer a Fernández, material del MVCA...

R: Es fundamental. Luego está la interpretación propia de quien los retrata. En el caso de Rojas existe bastante documentación. Intenté quedarme con su esencia y realizarlo en una edad madura en plenitud, cercano a la imagen que guardamos de él. El retrato de Fernández

Fernández fue más complejo, la documentación es más escasa. Me quedé con la idea del sombrero y las gafas, procurando centrarme en los rasgos maxilares, que era lo que más claro tenía.

P: ¿Cómo se explica la complicidad que hay entre Rojas y Fernández?

R: Desde un primer momento nos quedamos con la idea de esa hipotética charla. Lo más complejo fue dotar de dinamismo a esa escena. Es importante fijarse en la expresión corporal y el juego de miradas que mantienen los personajes. Fernández le enseña un dibujo de la fuente y busca con la mirada a Rojas, quien deja de leerle su libro para prestar atención. Éste, mira el dibujo con un gesto de análisis y aprobación. Debemos intentar quitar complejidad al concepto y quedarse con la idea de un instante que representa ese concepto, esa esencia. Hacer de un instante algo eterno.

P: ¿Qué te emociona del poeta Rojas? ¿Qué te atrae del trabajo de Fernández?

R: De Rojas sobre todo su cercanía y humildad. Conozco a gente llana, fuera de los circuitos intelectuales de la ciudad, que me hablaron muy bien de él, como hombre sencillo y preocupado por las cosas comunes. Muy campechano, como se suele decir. Quizás no ha sido del todo acertado según algunas críticas, pero preferí quedarme con esa idea para la escultura y no profundizar más en él. Y sobre Fernández, se palpa su derroche técnico, habla con sus dibujos. Es fascinante como refleja en su obra lo triste y duro de su vida.



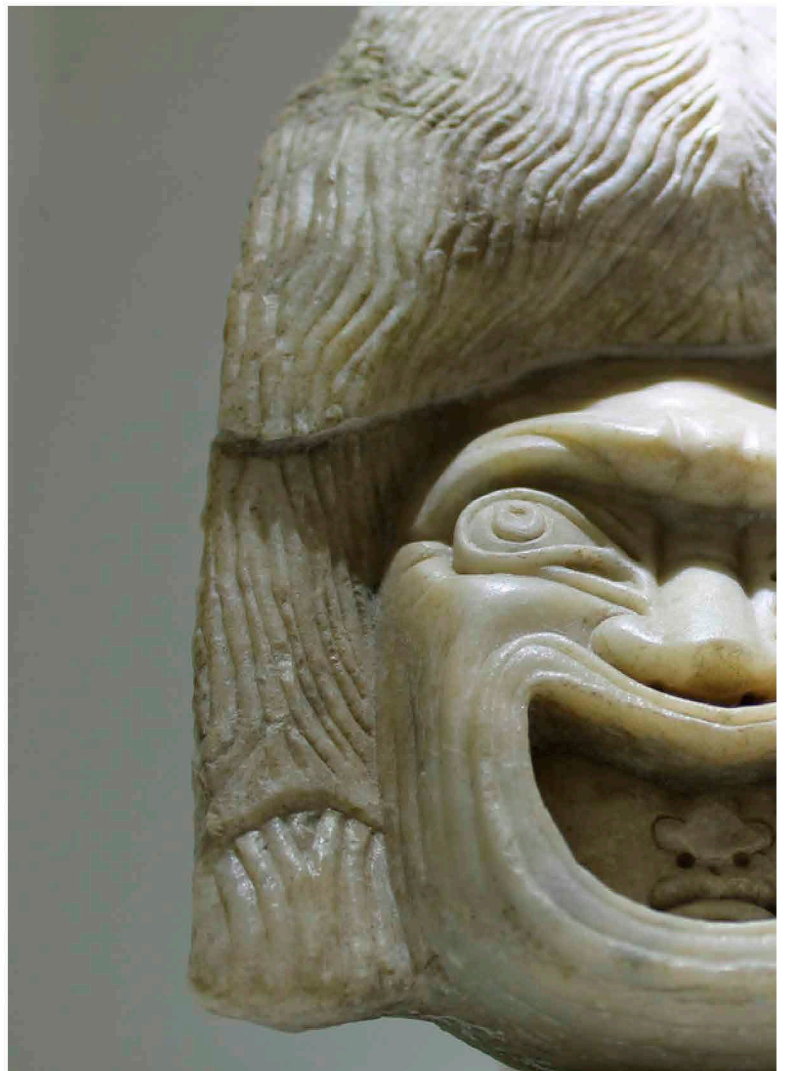
MVCA, en el boletín del MAN

El Museo Arqueológico Nacional destaca el valor de la colección arqueológica, expuesta de manera permanente

Evolución. Este es el principal objetivo de una institución cultural como es el MVCA. El compromiso de adaptación de sus espacios a un lenguaje moderno, trae consigo una reconocida reputación en el panorama provincial, e incluso nacional. Prueba de ello es la inclusión de la colección del MVCA en el boletín del MAN (Museo Arqueológico Nacional) con motivo de la exposición 'El Poder del Pasado', y donde se encuentra presente el Efebo hasta abril.

La aportación y crecimiento del MVCA, en el panorama histórico y material en la última década, ha convertido a la institución del centro de Antequera en un referente autonómico, con cifras que corroboran la profunda mejora de los objetivos marcados.

El carácter ilustrativo, la riqueza arqueológica o el objetivo de hacer el museo un espacio en constante aprendizaje, lleva al MVCA a proporcionar contenido a espacios museísticos, y cumplir con la difícil tarea, de realizar una aportación social y educativa.





Julio (4.087) y Noviembre (4.058) encabezan la lista de meses con mayor cifra de visitantes en MVCA

MVCA bate récords en 2017 con 32.341 visitantes

2017 pasa a ser uno de los principales años para el MVCA - Museo de la Ciudad, en lo que a registros de visitantes se refiere. 32.341 personas han visitado la Historia y la Cultura expuesta en el MVCA, superando de manera destacada la cifra de 2002, de 28.984 visitantes, que suponía el récord hasta la fecha.

Noviembre y Julio presentan cifras destacadas, con más de 4.000 visitantes, triplicando las conseguidas en años anteriores. Meses tan destacados como Enero y Agosto siguen siendo los periodos de visitas más complicados pero con la nota positiva de experimentar un alta en relación a datos pasados.



Programación acorde a cifras

Los eventos incluidos en la programación, tales como conciertos, conferencias o visitas guiadas refuerzan los datos positivos de participación del MVCA en 2017. Los talleres pedagógicos eduMVCA también suponen un extra en las cifras. Más de 6 mil personas han participado en alguna de las actividades organizadas por el MVCA y que se suman a los 32.341 visitantes registrados.



ACEITE HISTORIA Y ARQUEOLOGÍA

Manuel Romero, director de MVCA, inició en MVVEL (Museo de Vélez Málaga) un monográfico dedicado al aceite y el trigo en enero

¿Cuál es el origen del aceite malagueño?

El director del MVCA, Manuel Romero, impartió una conferencia sobre el origen del aceite en la Península Ibérica, las grandes innovaciones en los sistemas de producción oleícola de la Antigüedad y la comercialización de este producto. Con respecto al origen de las primeras especies domesticadas de olivos en el sur peninsular se constataron dos líneas de influencia independientes en la zona oriental y occidental, aunque será la primera la que termine imponiéndose, de la mano de la colonización fenicia, partir del siglo VIII a.C. desde el levante peninsular hasta nuestras costas atlánticas, debido a su mayor rentabilidad. Además se argumentaron las variedades de olivos que aportaron las poblaciones fenicias, se introducen los nuevos sistemas de prensado de la aceituna, destacando el uso de las primeras prensas de viga, que tienen su origen en la Edad del Bronce, primero en las almazaras de la costa sirio-palestina y, posteriormente, en sus zonas de influencia directa, como Chipre y Creta. Por tanto, es más que posible, que la primera puerta de entrada de aceite malagueño sea la desembocadura del río Vélez, hace 2.800 años.

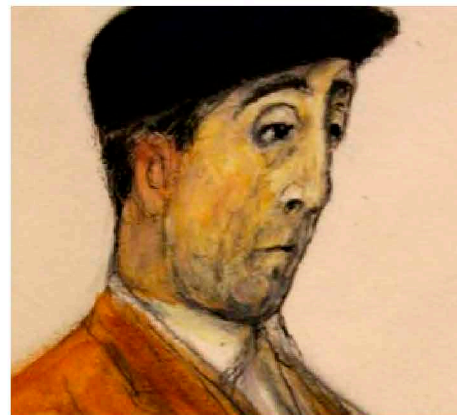


Últimas Sonrisas y Frivolidades de José María Fernández

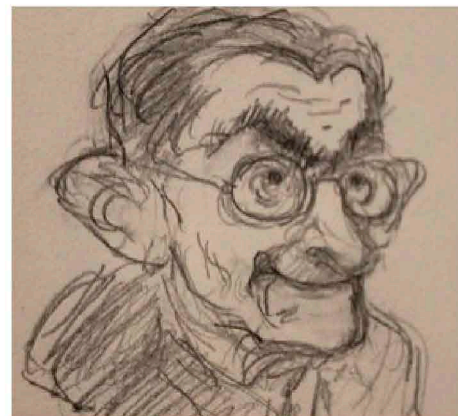


20 de enero finaliza la muestra expuesta en el MVCA

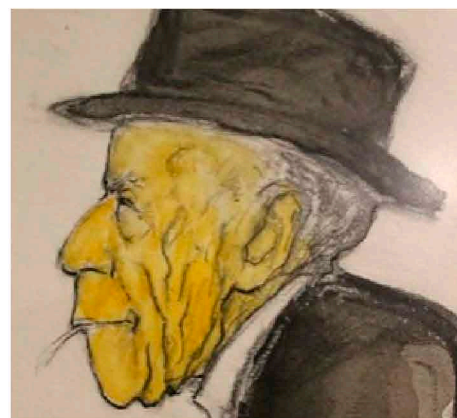
Desde el 26 de octubre, el MVCA - Museo de la Ciudad expone un compilado de dibujos, retratos, bocetos y caricaturas, en su mayoría inéditas, que forman parte del trabajo de José María Fernández. Más de 6 mil personas han tomado contacto con 'De Sonrisas y Otras Frivolidades', una oportunidad única de conocer el carácter más crítico del artista local. A lo largo de estos tres meses de exposición, la actividad se ha complementado con una visita guiada, a manos del comisario Miguel Ángel Fuentes, así como de una ponencia, también a cargo del propio Fuentes.



Trazos a pastel capaces de definir el carácter de una sociedad que lo rodeaba. Antequera en sus ojos.



Dibujos en blanco y negro que ven la luz por primera vez con esta exposición en el MVCA.



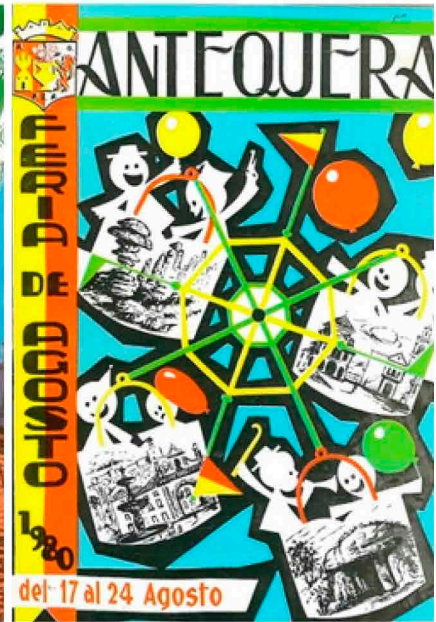
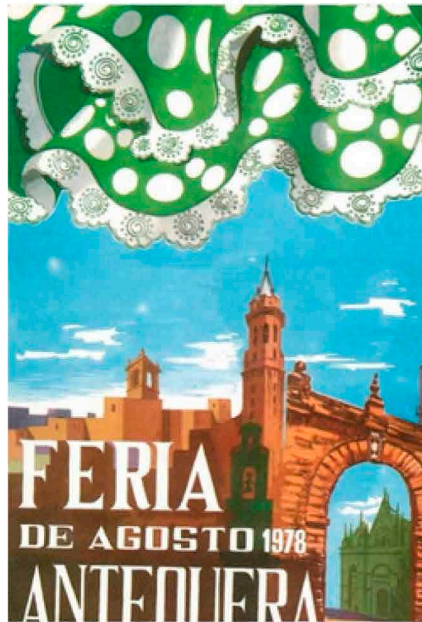
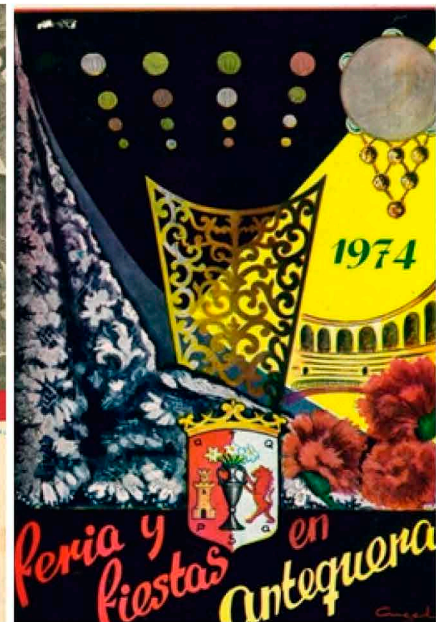
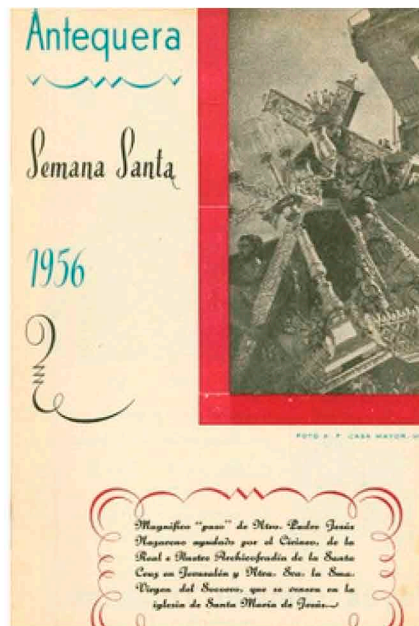
Arrugas, cigarrillos, gestos... un sin fin de detalles en las manos de Fernández que viajan del dibujo a la sátira propia de la descripción.

cultura y arte a través del cartel

A lo largo de la historia el cartel ha sido, y es, el reclamo usado para anunciar y comunicar. La publicidad, eje principal en los lenguajes de la cartelería, ha ido transformando su mensaje, según las modas, así como las técnicas artísticas del momento. La pintura, collage o la edición a través de soportes electrónicos se han convertido en protagonistas del cartel para transmitir la información precisa.

Antequera también ha experimentado distintas corrientes técnicas y artísticas en su cartelería. Predominan formas coloridas con el uso de monumentos, como reclamo visual, para crear vínculos de relación directa entre receptor y objeto. A partir de los 80, y con la mejora técnica en composiciones plásticas, el color y los montajes destacan en cuadros de imágenes con mayor peso. La simbología, asociada a la fiesta está presente a lo largo de la historia.

Los estilos se han mantenido constantes hasta principio de la década de los 90, fecha a partir de la cual, se empieza a usar en cartelería fotografías, de gran eje visual. Las festividades se ven de realismo dando de lado a las corrientes de creación artística. En resumidas cuentas, se pasa del diseño explicativo a la descripción de la imagen.



El cromlech de los Almendros (en las proximidades de la ciudad Patrimonio de la Humanidad de Évora) es, sin duda, uno de los recintos prehistóricos más importantes de la península ibérica y de Europa. Enclavado en la parte más alta de una colina y rodeado de alcornoques, este lugar ha permanecido en un cambio evolutivo constante desde el inicio de su construcción hacia el VI milenio antes de nuestra era. Este cromlech nació como un círculo de doble anillo y posteriormente, en el neolítico medio, se añadió una doble elipse en la parte occidental de la agrupación. El contorno está bastante desdibujado, aunque se puede apreciar su distribución irregular con cierta claridad, sobre todo a vista de pájaro. El menhir de la imagen es uno de los varios que aparecen grabados en el recinto monumental junto a otros con (cada vez menos visibles) marcas que parecen referir a figuras antropomorfas y de lo que se cree que podrían ser representaciones de astros. La iluminación dura, de la luna del cazador (la luna llena de Octubre), muestra con meridiana claridad los relieves de los báculos de esa cara pulida del menhir.