

NÚMERO VI - Diciembre 2017

**MVCA**

MUSEO DE LA CIUDAD  
DE ANTEQUERA



**UN  
MUSEO  
PARA TODOS**

¿Existe en los espacios culturales una respuesta real a las necesidades de todos los públicos? MVCA lidera una forma vanguardista de trabajar y pensar como museo, en pleno 2017.

# edi

## editorial del director

MANUEL ROMERO, DIRECTOR MVCA

### MÁS QUE BARRERAS ARQUITECTÓNICAS

Más allá de la supresión de barreras arquitectónicas el MVCA aspira a ser un espacio de integración, donde todos los colectivos puedan ejercer su derecho a la cultura sin barreras de ningún tipo. Con este objetivo, desde el año 2015, estamos desarrollando diferentes proyectos, materiales de visita y talleres adaptados a diversos niveles de desarrollo cognitivo y social. Se trata de grupos muy heterogéneos, que requieren soluciones muy diversas. Autistas, Síndrome de Down, invidentes, sordomudos, personas con discapacidad física...

Todos deben contar con un museo accesible que les garantice el acceso a la cultura. Nuestra institución, sin barreras arquitectónicas desde su renovación en 2011, ya cuenta con una guía visual para trastornos del espectro autista, próximamente contará con contenidos multimedia adaptados a las personas con Síndrome de Down, realizando este año varios talleres adaptados a estos colectivos. No obstante, nos queda un largo camino por recorrer y nos encantaría hacerlo de la mano de las asociaciones que representan a esta población.

# det

## detalles de publicación

Dirección:  
**David Sierras**

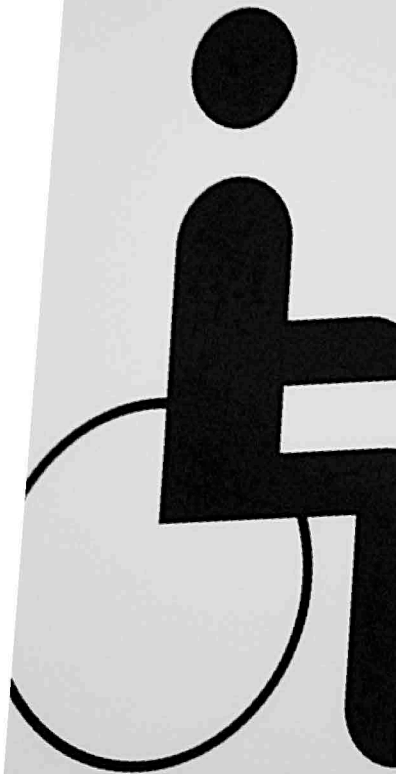
Diseño y maquetación:  
**David Sierras**

Textos:  
**David Sierras, Manuel Romero y Annaïs Pascual (11)**

Imagen:  
**David Sierras, (excepto\*)**

Agradecimientos:  
**\*Imagen - Portada:** thinglink. **Pág. 5** Teresa Alba y MVCA **Pág. 10** Teresa Villodres y Teresa Granados. **Contraportada** Annaïs Pascual.

*"Cuanto más trabajas sobre un tema, más te apasiona"*  
Gus van Sant. El Periódico octubre 2011





# ESPACIOS CULTURALES ¿ADAPTADOS?

El presente que rodea a todos los espacios culturales centra estos objetivos principales en políticas integradoras. El domingo 3 de diciembre se celebra el Día Internacional del Discapacitado, y desde el Museo de la Ciudad de Antequera, dedicamos nuestro VI número a subrayar el compromiso que desde el MVCA existe por hacer de los objetivos una realidad. En 2015 nuestro museo fue pionero en Andalucía, lanzando una guía adaptada para autistas, y en la actualidad se ultimán los detalles para que el contenido del MVCA sea tangible para personas con Síndrome de Down.

# Camino accesible desde Valencia hasta el MVCA

La asociación de personas sordas de Gandia `La Safor´, Valencia, visitó la pasada semana el MVCA tomando contacto con todo el patrimonio de la ciudad, de una forma diferente, pero por encima de todo, de una forma adaptada.

"Es posible tomar contacto toda la riqueza cultural de Antequera, con el lenguaje de signos y los paneles informativos. Es el punto de vista visual lo que más les llega", nos contaba Kerry Fernández, intérprete de este grupo de personas sordas.

La adecuación de los espacios es una de las cuestiones más subrayadas por la propia intérprete, ya que considera que la sociedad "carece de una adaptación real para personas sordas".

Otra de las voces de esta asociación, Miguel Ángel Cuevas, educador social del grupo, agradecía al ayuntamiento de la ciudad "el haber facilitado la gestión para que se celebre esta actividad cultural y poder tomar con tacto con la ciudad".

Asimismo recalcó la importancia de mantener objetivos integradores en todos las instituciones, y localidades, para que la cultura esté al alcance de cualquier persona, y en cualquier lado.

La Sala de la Prehistoria, Roma o el Efebo fueron algunas de las joyas presentes en el MVCA, y que conocieron de primera mano en esta asociación. La cultura está muy viva, y debe estar viva para todos y todas.



*"La sociedad aún no está adaptada para las personas sordas"*

Kerry Fernández, intérprete del grupo de personas sordas recibía la mirada atenta de los integrantes de la asociación, con las explicaciones que el guía del MVCA daba. La necesidad de carteles o señales luminosas en las calles, según Kerry Fernández, es aún una asignatura pendiente de la sociedad actual para ser considerada como integradora.



# (Dis)Capacitados para la cultura



Teresa Alba en Asociación Down



Guía para autistas del MVCA



El contexto actual, de necesidades reales que relacionan a la cultura con la adaptación, lleva al MVCA a elaborar un mensaje nuevo, y real, para un público cada vez más heterogéneo.

La cultura es la puerta de entrada para el contacto con las ciudades en el constante no parar de la oferta turística. Una cultura plural, tiene que ser a las puertas del 2018, una asignatura aprobada con nota por todos los entornos museísticos de este país.

En la línea vanguardista del MVCA - Museo de la Ciudad de Antequera, ya se incluye una guía para personas autistas, elaborada y a disposición del público. Y desde, ya se trabaja para adaptar todo el contenido presente en un lenguaje comprensible para personas con Síndrome de Down.

## AUTISMO y síndrome de DOWN

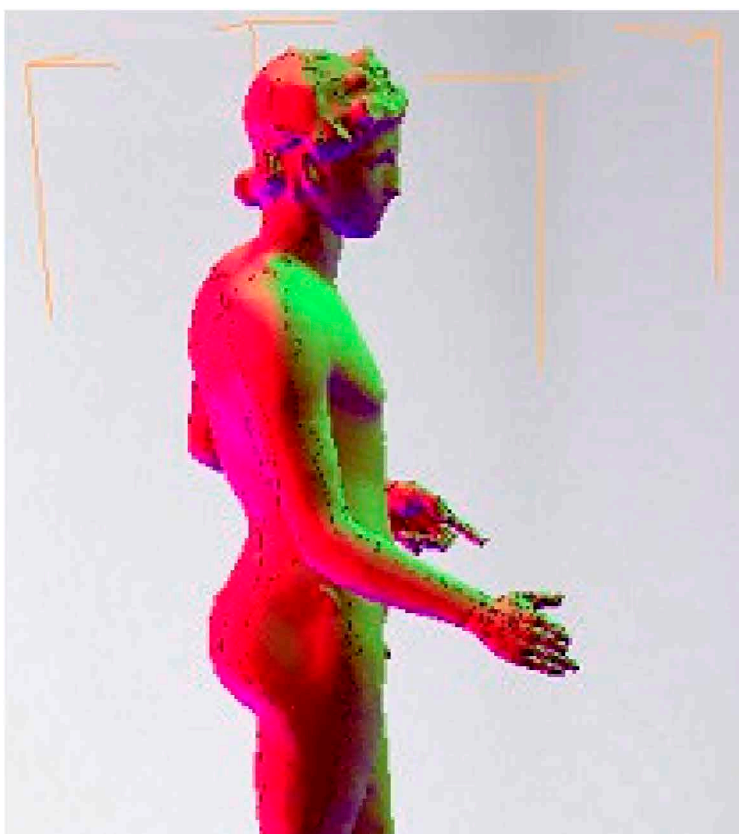
El objetivo de la guía adaptada para autistas es proporcionar una idea global del autismo a los trabajadores del museo. En cuanto al contenido de la misma, persigue ilustrar un ejemplo de recorrido por las instalaciones por medio del desglose de piezas, obras o espacios a través de secuencias de imágenes explicativas.

En el caso del Síndrome de Down es Teresa Alba la persona impulsora del proyecto que en la actualidad se está llevando a cabo en el MVCA. "Si queremos que nuestro patrimonio llegue a todos, resulta primordial la cooperación con personas con distintas limitaciones que nos ayuden a detectar estas barreras" matiza Teresa. El fin es poder diseñar un contenido que no se aleje de su realidad más cercana, sin incluir excesivos términos técnicos.

# #MVCAentusMANOS, por la integración social

## Esculturas del MVCA para tocar desde casa

Un museo accesible no es solo aquel que elimina las barreras físicas o trabaja en la adaptación de su contenido. La integración social también se convierte en objetivo prioritario para los espacios de tipo cultural, en relación a los sectores de la sociedad que no pueden acceder a la cultura. Los museos deben de proporcionar un acceso en términos de igualdad a un importante número de ciudadanos, que por causas como enfermedad o exclusión social, no son parte activa en los programas de los museos.

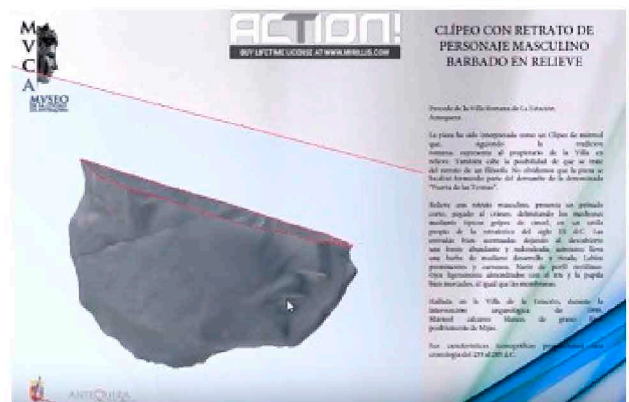


## ¿Qué es?

Desde el MVCA se ha diseñado un programa que permita acercar una amplia muestra de todo su repertorio escultórico a través de los dispositivos electrónicos. #MVCAentusMANOS ofrece la posibilidad de tocar, estudiar y observar, a través del modelado digital en 3D, numerosas piezas de escultura.

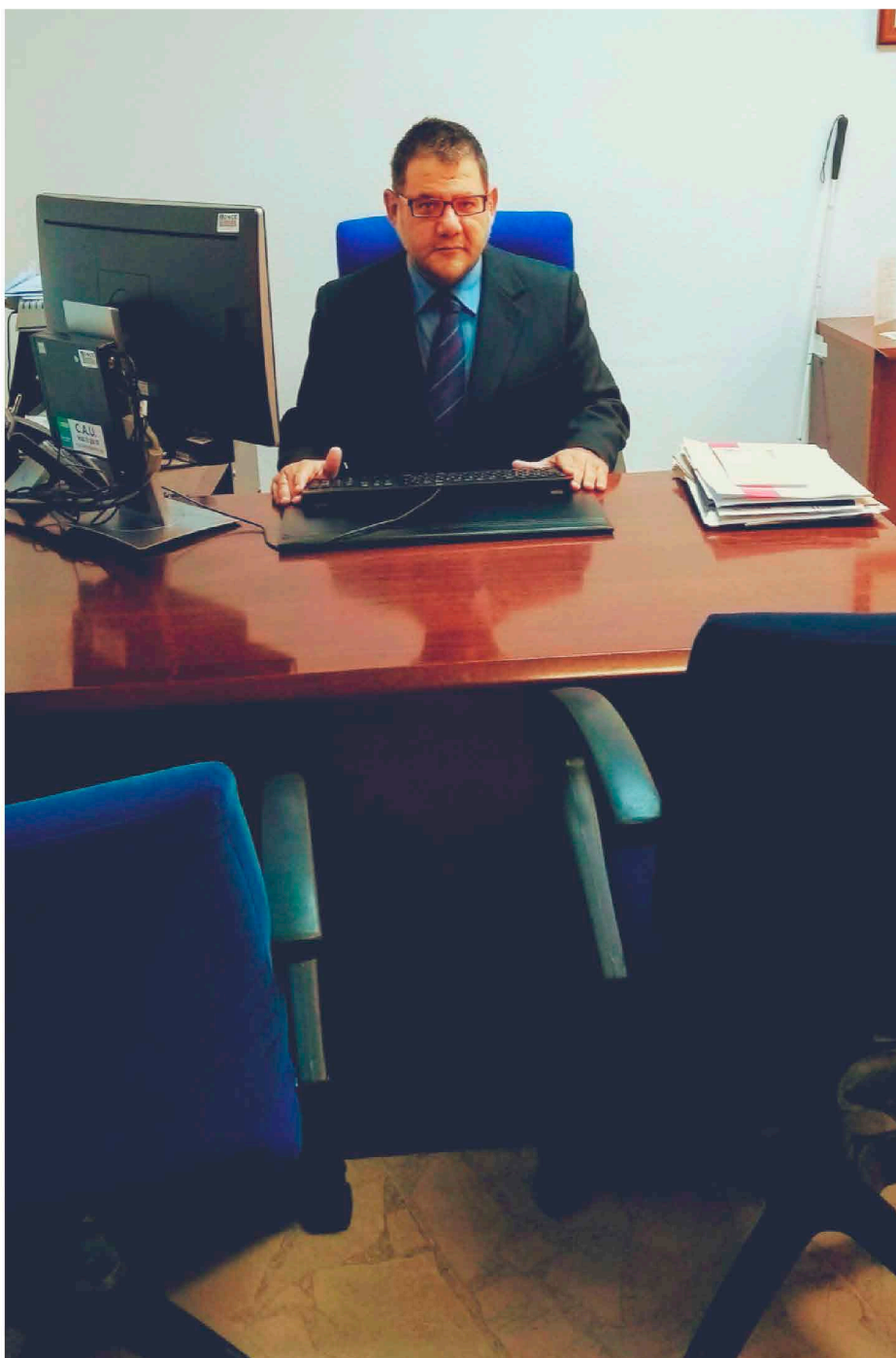
## ¿Cómo funciona?

A través de la web del Museo de Antequera (<https://museoantequera.wordpress.com/>), y de su enlace: Realidad aumentada PDF 3D, podrás acceder a un total de 20 piezas del MVCA. Tras la descarga, y desde el pc, podrás modificar las texturas, colores, dimensiones...



# "Las barreras mentales son las que más cuesta derribar"

Juan Luis Barcenilla,  
director de la  
ONCE en  
Antequera



Juan Luis Barcenilla es discapacitado visual grave y en su día a día debe trabajar en un día que da la espalda a una parte de la población que requiere atención.

Juan Luis es además director de la ONCE en Antequera, y como discapacitado analiza el presente de los entornos culturales. "La relación entre los museos y las personas con problemas visuales poco a poco se estrecha aunque aún hay mucho por hacer".

Es dentro de un museo donde las posibilidades de disfrutar del arte dejan a Juan Luis en desventaja, "necesito conmigo a una persona lo que provoca que no me sienta autónomo. Yo planteo que se introduzcan proyecciones autodescritas que explique lo que allí se expone".

La accesibilidad tecnológica es quizá el objetivo más inmediato al que la sociedad, definida como integradora, se enfrenta. Aún se deja sin atender a determinados colectivos que necesitan contenidos adaptados. "La lectura, el audio o la navegación son aspectos en los que se puede trabajar para incluir a las personas discapacitadas pero no se hace", matiza Juan Luis.

En breve la localización o la adecuación de la información podría ser cosa del pasado. Beepcon es una aplicación que acercará los museos a las personas ciegas. "Podremos conectar nuestros móviles con unas balizas inteligentes que al detectar nuestra posición frente a un cuadro o una pieza, nos proporciona toda la información al respecto", concluye Barcenilla.



Visitar El Torcal sin salir del centro de la ciudad o correr una de las Vegas de Semana Santa en pleno mes de julio. La Sala Inmersiva 360° del MVCA pone al alcance del visitante 4 actividades destacadas de Antequera. Pero por encima de todo, se trata de una oferta accesible para todos los públicos.

La Sala Inmersiva 360° permiten el acceso a las personas con movilidad reducida, pudiendo viajar dentro del MVCA al corazón del paisaje kárstico más importante de Europa o sentir el fervor de las Vegas de Antequera, festividad turística destacada en la ciudad.



# ALBA CHANTAR EN CONCIERTO

CICLO  
MÚSICA ANTIGUA  
1 DICIEMBRE

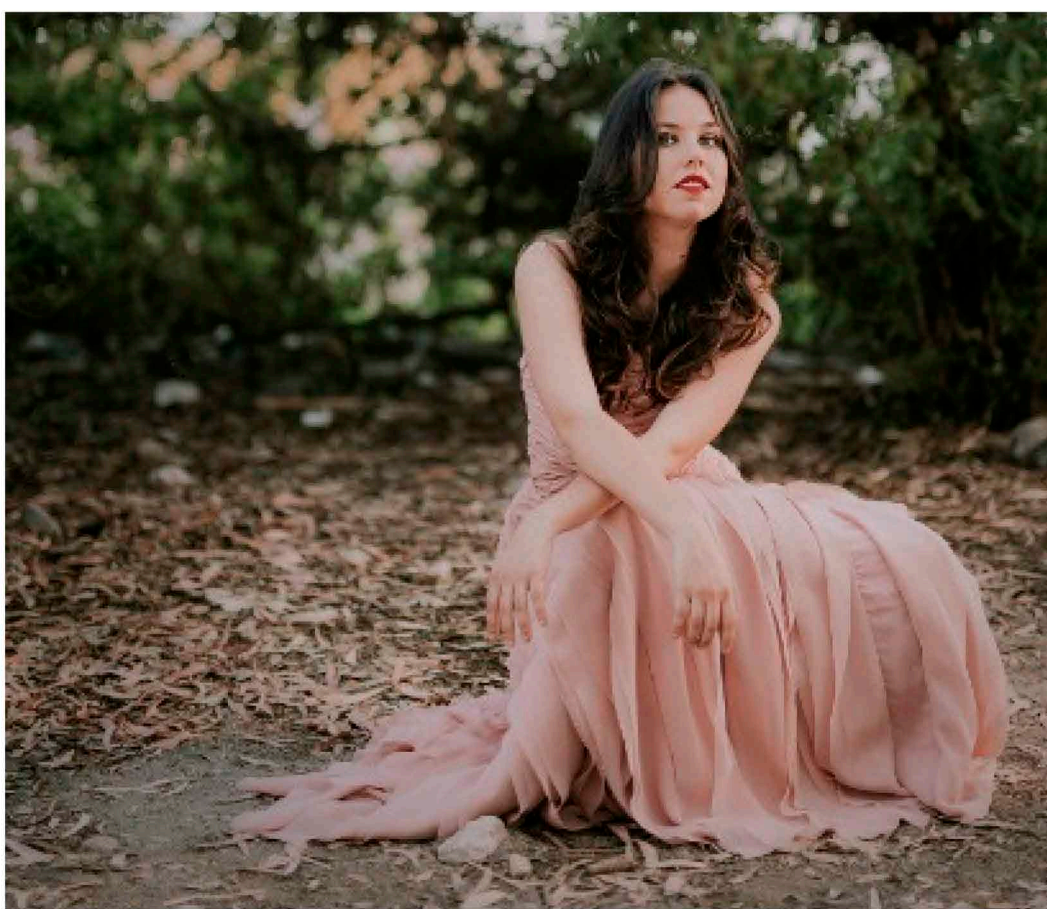


FOTO: DANIEL DÍAZ

El broche de oro a la programación de otoño en el MVCA se pone hoy de forma musical. Alba Chantar y la Ensemble Fermata actúa en la Sala del Barroco del museo en una cita perfecta para los amantes de la cultura. Conocemos un poco más a la joven promesa malagueña de la música, que cuenta ya con un largo historial a sus espaldas.

## **Una voz de la provincia, ¿con recorrido mundial?**

"Sí, he actuado por muchos rincones del país como Segovia o Madrid e incluso fuera en lugares como Francia, Holanda e Italia".

## **¿Es Verdi un reto imposible?**

"No lo descarto. Son papeles para una voz más madura que la mía, para otra

época de mi vida, cuando sea un poco más lírica".

## **¿Qué supone para ti actuar en la Sala Barroco del MVCA?**

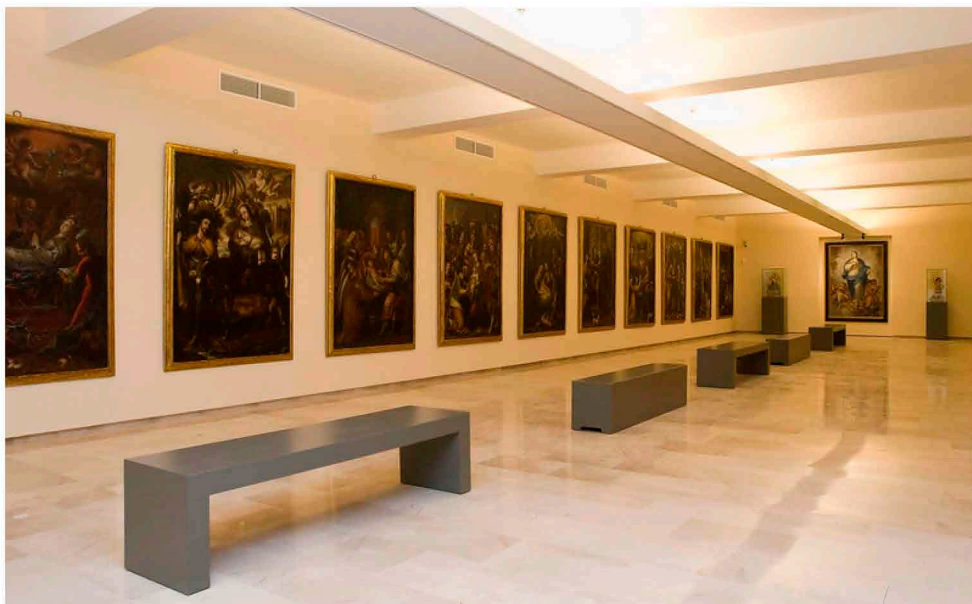
"Es una oportunidad estupenda porque es un lugar muy llamativo. Siempre se agradece que las artes se unan".

## **¿Consideras que existe en la sociedad interés por la música antigua?**

"Existe público, pero es más reducido que otros géneros como la ópera o que la zarzuela. En general hay un interés pero no se manifiesta de manera tan clara".

## **¿Qué objetivos inmediatos tiene Alba Chantar de cara al próximo año?**

"Tengo ya cerrados varios conciertos, destacando un papel en la obra que se desarrollará en el Teatro Romano de Málaga o el concierto, en diciembre de 2018, donde actuaré con la Orquesta Filarmónica".



# Todo *palacio* guarda un tesoro



Nájera, un continente con historia y arte para un contenido excepcional

La sede del MVCA es, desde 1966, el Palacio de Nájera. Este se sitúa en pleno centro histórico de la ciudad, en la esquina de calle Nájera con el Coso Viejo, también conocido de antiguo como plaza de las Verduras, y justamente enfrente del convento de Santa Catalina de Siena, siendo uno de los conjuntos urbanísticos más sugestivos de Antequera.

Su construcción se inició a comienzos del siglo XVIII. En la fachada del palacio de Nájera se advierten claramente diferenciadas dos partes, conformadas por las plantas baja y la principal que comprende la portada del siglo XVII, y otra más moderna, de hacia mediados del XVIII, a la que pertenecen la torre y el ático de la fachada.

El patio, al que se ingresa a través del zaguán, tiene planta cuadrada y está rodeado por columnas de orden toscano de caliza roja del Torcal. La caja de la escalera es otra de las piezas más interesantes del edificio, aunque su elemento más llamativo es su cúpula, el mejor exponente de la yesería antequerana de obra civil.

Desde su adquisición por el Ayuntamiento en 1882 hasta 1893 fue sede de la Audiencia Provincial. A partir de 1893: colegio de San Luis Gonzaga. En 1924 el palacio se utilizó como Cuartel de la Guardia Civil. En 1955 se convirtió en la Escuela de Artes y oficios 'García Gómez' y desde su apertura en 1972 se convirtió en la sede del Museo Municipal. Y desde 2011, tras la mejora de sus instalaciones, MVCA.



Laxe dos Carballos es un conjunto de petroglifos, ubicado dentro de la ruta arqueológica del Parque de Arte Rupestre de Campo Lameiro (PAAR) en la provincia de Pontevedra. Es la más impactante, del casi centenar de piedras grabadas del recinto. El protagonista es un ciervo astado de grandes proporciones, que tiene varios grabados, casi perpendiculares, apuntando al cuerpo, y que se interpretan como lanzas. Puede ser definido soberbia escena de caza (con fuerte contenido ritual e incluso quizá iniciático).

El corte que presenta el ciervo a la altura del cuello se atribuye a una soga. A parte del cérvido hay otras formaciones grabadas: cazoletas, laberintos y multitud pequeños animales... Las últimas luces de la tarde, cuando los rayos inciden de manera más oblicua es el mejor momento para contemplarlo. El PAAR ofrece una alternativa para visitarlo. De noche y que sea la luz artificial la que se encargue de desvelar sus trazos. Recientemente se han descubierto nuevos petroglifos que podrían reescribir todo lo que sabemos sobre la interacción animales-armas humanas durante la Prehistoria.