



SALAI

TODA HISTORIA TIENE UN PRINCIPIO

NÚMERO XIX - Marzo 2018

MV
MCA

MUSEO DE LA CIUDAD
DE ANTEQUERA

Nuevo espacio en
el MVCA

Reportaje de la
Cueva de Ardales



Cueva de Ardales

detalles de publicación

Dirección:

David Sierras

Diseño y maquetación:

David Sierras

Textos:

M. Romero, A. Pascual, Luis Efrén y D. Sierras

Imagen:

D. Sierras excepto*

*Sala Uno: M. Romero, L. Efrén, J. Ortíz y D. Sierras;

*Reportaje Ardales: Annaïs Pascual

"¿Qué es el arte? Si lo supiera, tendría buen cuidado de no revelarlo"

P. R. Picasso

editorial del director Manuel Romero, MVCA

VINIERON, ...VIENEN, DE DONDE NACE EL SOL.

Este es el título del magnífico documental que se proyecta en el centro de interpretación del Ayuntamiento de Castell de Castells en Alicante, dirigido por Jorge Molina Lamothe, donde se narra como hombres y mujeres procedentes del Próximo Oriente, llegaron hace más de 7500 años a las costas mediterráneas de la Península Ibérica, para establecerse y mezclarse con las poblaciones autóctonas. Hace unos días la prensa nos sorprendía con la noticia sobre el origen genético de la población de la Península Ibérica, donde se subrayaba la influencia predominante de una ruta migratoria prehistórica procedente de Anatolia (la actual Turquía), que llegó hace menos de 8000 años a través del norte del mar Mediterráneo. Lo que se traduce en que los antepasados de los primeros agricultores de Iberia formaron parte de los primeros pueblos neolíticos que emigraron a la Península.

No deja de ser paradójico que Europa esté dividida entre el rechazo y la acogida a los refugiados, también, procedentes de Oriente y que por otro lado unos refugiados climáticos, hace ocho milenios, fuesen los responsables de uno de los cambios más importantes de nuestra historia: La Revolución Neolítica. Pasen y vean, si quieren se lo explicamos e ilustramos en nuestra nueva Sala I del MVCA.

Nueva museografía para el discurso del MVCA



El objeto de la remodelación se centra en la sustitución de estos contenidos por otros, dedicados a la Revolución Neolítica y, por tanto, relacionados con lo declarado del Sitio de los Dólmenes como bienes integrantes de la Lista de Patrimonio de la Humanidad. Las piezas que formaban parte de esta sala se han reubicado en su ámbito cronológico. El traslado del "Pendón de Antequera" ha sido relevante, por motivos de conservación. Su exposición en la denominada "Sala de textiles" ofrece las condiciones idóneas medioambientales y climáticas. La tematización de la Sala I se ha centrado en la Revolución Neolítica: el paso del nomadismo al sedentarismo, del hábitat en diferentes cuevas del Torcal a ocupar la vega de Antequera, y la consiguiente construcción de poblados de carácter sedentario que son los que posibilitaron la edificación de los dólmenes. Nuestro relato comienza con el capítulo más importante de la prehistoria de Antequera, enfatizando los elementos del Sitio de los Dólmenes (Menga, Viera, Romeral, La Peña de los Enamorados y el Torcal) han sido objeto de la Declaración de Patrimonio de la Humanidad. La sala adquiere un encuadre cronológico más acorde con el discurso museológico que presenta el Museo de la Ciudad de Antequera en el resto de su exposición permanente.

La renovación de la museografía en el MVCA debe ser una constante, algo inherente a cualquier institución museística. Se trata de evaluar aspectos funcionales o negativos de las mismas. Identificar qué temas de las exhibiciones resultan de mayor interés temático y, por último, efectuar una profunda reflexión sobre su museografía o museografías. Con este objetivo analizamos detalles de la exposición permanente, la información que se persigue, soportes, objetos, iluminación, etc. y realizamos estas nuevas

propuestas que llevan aparejado el cambio de ubicación de piezas, incorporación de nuevas procedentes de los almacenes, cambios de iluminación, nuevas ilustraciones...en definitiva nuevos soportes museográficos. La sala I del MVCA, denominada "Sala de los Símbolos" albergaba hasta hace un mes piezas relacionadas con la historia de Antequera. Se exponían algunas de las obras más representativas de la ciudad. Una miscelánea de trece obras fechadas entre la Época Ibérica y el siglo XX que provocaban en el visitante confusión y desubicación.

El primer agricultor de la Vega de Antequera

Modesto homenaje a los primeros agricultores de este espacio, los constructores de los dólmenes

El discurso museológico y su desarrollo museográfico tiene como eje central a los hombres y mujeres que se asentaron hace 6.000 años en la depresión de Antequera ,que construyeron para vivir: (poblados estables) y construyeron para morir (los dólmenes).

Los restos de un enterramiento (estructura funeraria nº 90, bautizado como "Pakito" en el momento de su descubrimiento) procedentes del yacimiento arqueológico "Arroyo Saladillo", coetáneo a la construcción del dolmen de Menga, ocupan un lugar preferente en la nueva Sala I del MVCA. La fosa del enterramiento estaba cubierta por un túmulo de planta circular, formado por acumulación de bloques de piedra de tamaño medio. Esta masa pétreo protegía una gran losa de calcarenita toscamente labrada , de forma cuadrada, a modo de cubierta de la fosa de inhumación. En la fosa yacía un individuo en posición de decúbito lateral izquierdo fuertemente flexionado. Los restos se corresponden con los de un varón adulto de metro y medio de altura. El cadáver fue parcialmente espolvoreado con pigmento rojo de hematite, sobretodo sobre el radio y cúbito derecho y fémur.

La fuerte flexión visible entre la cintura pélvica y las extremidades inferiores, parece indicar que la inhumación se produce cuando el cuerpo del individuo había experimentado, al menos, un proceso parcial de descarnamiento.

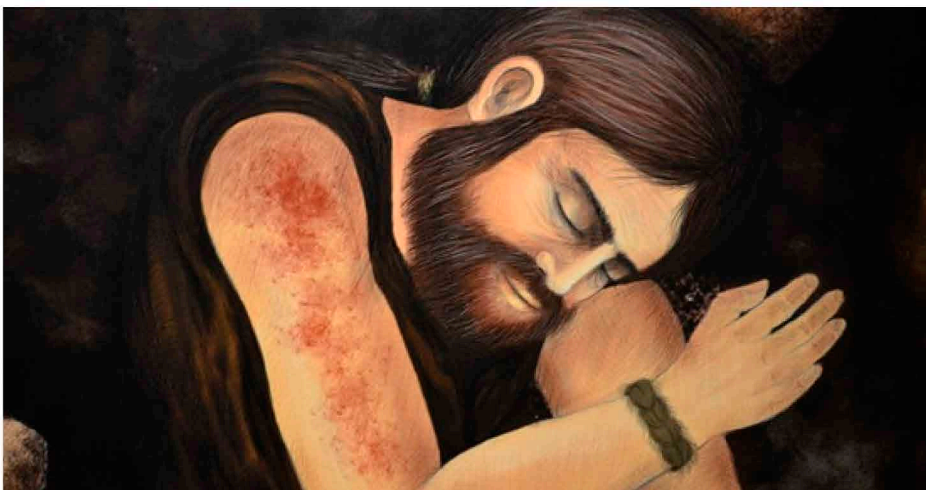


Trazos que ayudan a mirar

Un proceso y forma de trabajar inéditos en la Sala Uno del MVCA

Parte esencial en la puesta en escena de la Sala Uno, es la ilustración. Definida como apoyo visual, juega un papel destacado a la hora de explicar al receptor, visualmente el mensaje que se pretende transmitir. Hablamos con Patricia Lara, ilustradora encargada de elaborar el nuevo componente gráfico del MVCA. "Es una sala introductoria a un contenido teórico, así que la preocupación pedagógica de la sala residía ilustrar en imágenes los textos explicativos que lo acompaña", destaca Lara.

En el proceso de trabajo, con el fin de eyectur las ilustraciones de un modo diferente, se pueden destacar técnicas novedosas como el boceto, escaneado o la aportación de color digital. "Al ser unas ilustraciones de gran formato (174 x 154 cm aprox.), la utilización de ilustración digital era obligatorio. La resolución final ha sido igual a la trabajada con la tableta gráfica y se ha mantenido la misma paleta cromática en todas las ilustraciones".



La apuesta por la ilustración, que el MVCA ha realizado en los últimos años, llega a su punto más alto con la Sala Uno. La ejecución de este tipo de trabajo de gran formato, obliga a la propia ilustradora a detallar aspectos esenciales en las escenas que aquí se recogen. "Se han incorporado elementos simbólicos en cada una de las

ilustraciones, que en este caso no son otras que las del Sitio de Los Dólmenes como Patrimonio Mundial. Así, en la primera ilustración desarrollada en la Cueva del Toro, el elemento más simbólico es El Tornillo junto con los actos de los personajes que aparecen (recolección, caza y cerámica), concluye Patricia Lara.

¿Quién construyó Los Dólmenes?

Los trabajos efectuados a lo largo de la última década en el entorno antequerano impulsados por la arqueología preventiva y de urgencia, como consecuencia de la generación de nuevas redes de infraestructuras viarias, han posibilitado la caracterización de un buen número de yacimientos (unos cuarenta) de tipologías similares. Todos ellos comprenden un marco cultural que se extiende en términos convencionales desde las etapas finales del Neolítico hasta los momentos plenos del Calcolítico.

Resulta significativo el cordón de yacimientos que circunda el gran complejo megalítico antequerano, describiendo un arco con equidistancias entre poblados del Neolítico/Calcolítico que puede promediarse entre 800 metros y un kilómetro.

Ocupan y explotan terrenos feraces, capaces de proporcionar una variedad de recursos casi inagotable, con abundancia de sílex, rocas duras subvolcánicas, areniscas y pigmentos derivados de óxidos de hierro. Entre otros aspectos, la conexión con la zona litoral y pre-litoral,

relativamente rica para la época en criaderos de cobre, es fácilmente accesible a través del paso, omnipresente en el paisaje comarcal, que supone la Boca del Asno. El potencial agropecuario y silvícola tampoco es desdeñable y el acceso a recursos como la sal, fenómeno aún poco estudiado pero que entendemos de gran importancia, justificaría la nueva aparición de hábitats que se descubren en las inmediaciones de las lagunas de Herrera o Fuente de Piedra. Toda esta serie de asentamientos, junto con algunos datos aún inéditos, demuestran la elevada densidad de poblamiento para estos momentos y lo temprano que se desarrolla en la zona la articulación del paisaje megalítico, en cuya concepción deben reunirse e interaccionar múltiples factores. Los yacimientos de Arroyo Saladillo y Huerta del Ciprés constituyen sin duda los mejores exponentes, para conocer la vida cotidiana de estos poblados diseminados por la Vega de Antequera, para conocer, en definitiva, la vida cotidiana de los constructores de los dólmenes.



La Prehistoria se centra en la economía local

Pocas actuaciones en el panorama local llevan la firma 100% antequerana. Todos y cada uno de los trabajos que se han realizado, para que la Sala Uno del MVCA vea la luz, han sido llevados a cabo por personal local. La economía más cercana se ha visto beneficiada por un proyecto cultural que además explica el origen de nuestro símbolo más patrio, el Sitio de los Dólmenes. A continuación se detalla el listado de personas y empresas involucradas en al proyecto de la Sala Uno del MVCA:

Estructuras metálicas: Talleres Marín.
Metacrilatos y vidrio: Vitrales S.L.
Instalación eléctrica: Marpema.
Carpintería: Comercial del Bricolaje.
Impresión digital: Las Descalzas.
Material textil: Toldos Sierras.

Créditos:

Arquitecta, dirección del proyecto: M^a José Cortes Anaya.
Diseño gráfico e Ilustraciones: Patricia Lara Postigo.
Asesor Científico: Luis Efrén Fernández Rodríguez.
Restaurador conservador: Rafael Ruiz De la Linde.
Textos: Manuel Romero Pérez.
Traducción: M^a Teresa Romero Becerra.
Pintura: Servicios operativos. Ayuntamiento de Antequera.
Iluminación: Juan Manuel Ortiz Tortosa/José Montesinos Ortiz (Marpema).
Maqueta de Los Dólmenes: Manuel Cruz Sánchez.
Diseño expositivo: M^a José Cortes Anaya/Manuel Romero Pérez.
Dirección y coordinación: Manuel Romero Pérez.

Producción:

Museo de la Ciudad de Antequera
Ayuntamiento de Antequera
Área de Patrimonio Histórico.

A close-up photograph of a cave wall covered in ancient ochre paintings. The wall is dark and textured, with various shades of brown and red. The paintings consist of thick, wavy lines and some more defined shapes, likely representing a staircase or other natural features. The lighting is dramatic, highlighting the texture of the rock and the colors of the pigments.

El arte de los primeros exploradores

La noticia saltaba a los medios hace unas semanas con un bombazo informativo que pondría al mundo de la arqueología patas arriba. Se descubrían en España las pinturas rupestres más antiguas de la humanidad hasta la fecha. *Science* publicaba en su portada una serie de dibujos y figuras en ocre (la escalera) pertenecientes a la cueva cántabra de La Pasiega y afirmaba que los trazos hoscos, las primeras plasmaciones no fueron obra del hombre anatómicamente moderno, sino del homo sapiens neanderthalensis. El estudio que ha datado estas pinturas, trazos y digitaciones ha nacido de una colaboración entre la universidad de Southampton con el Instituto Max Planck de Antropología Evolutiva, de Alemania y diferentes organismos españoles entre los que se encuentran responsables y estudiosos de las distintas cuevas en las que se han realizado las dataciones: **Pasiega en Puente Viesgo** (Cantabria), **Maltravieso** en Cáceres y **Ardales** en Málaga. Es precisamente en esta última en la que hemos podido fotografiar ese "arte primitivo" gracias al equipo de trabajo de José Ramos de la Universidad de Cádiz y mediante la estupenda predisposición de Pedro Cantalejo (Director de la cueva) que nos abrió las puertas para meter nuestras cámaras.

Esta cueva malagueña, también conocida como la cueva de Doña Trinidad fue descubierta en el S. XIX a causa de un terremoto que hubo en la zona, que dejó abierta una brecha por la que acceder al interior magnífico de una cavidad con más de 1500 metros de longitud y en la que se han encontrado vestigios de muy diferentes épocas, desde el Paleolítico hasta el Calcolítico. A pesar de las vicisitudes y los devenires de la historia esta preciosa joya semiescondida se encuentra en un excelente estado de conservación, gracias en parte a las políticas de visitas y protección que se llevan a cabo por los organismos encargados de custodiarla, y que realizan visitas muy reducidas para minimizar el impacto en los más de mil motivos que se han logrado identificar y localizar hasta la fecha: Cérvidos, caballos, representaciones femeninas, digitaciones, peces, trazos... Y no solo pintados, también grabados, piqueteados... Hay una panoplia generosa de plasmaciones artísticas en todos los recovecos


imaginables, como en el subyugante camarín al que se accede por un angosto corredor helicoidal después de subir el famoso paso del Calvario. Durante la visita el equipo de José Ramos y la Univ. de Colonia se trabajaban en la llamada zona del Saco, es la zona más cercana a la entrada natural, se encuentra en el costado izquierdo de la cueva y en su techumbre se pueden apreciar digitaciones de tres yemas de los dedos, en un vívido aún óxido de hierro, en grupos, formando como paneles de lunares, que se han datado en al menos 65.000 años. Y decimos al menos por que los trabajos de datación se han realizado sobre la pátina de **calcita** que tienen algunas de esas pinturas justo por encima, con lo que las fechas que se arrojan son sólo las de umbral mínimo. Por tanto estamos ante pinturas muy anteriores a la llegada del hombre anatómicamente moderno a la península ibérica. La calcita, medida con el novedoso método del uranio-torio se remonta al menos 20.000 años atrás.



DE EGIPTO A ARDALES

Para hacernos una idea del salto temporal que supone, la gran pirámide de Giza (Keops) se lleva con nosotros aprox. 4500 años... O que los dólmenes como Viera o Menga son del Neolítico (rozando los 6000 años). Altamira, la capilla rupestre del arte rupestre mundial, y por la que fue lapidado Marcelino Sanz de Sautuola contiene bellísimas representaciones que se corresponden al período Magdaleniense y Solutrense (13.000 - 20.000 antes del presente).



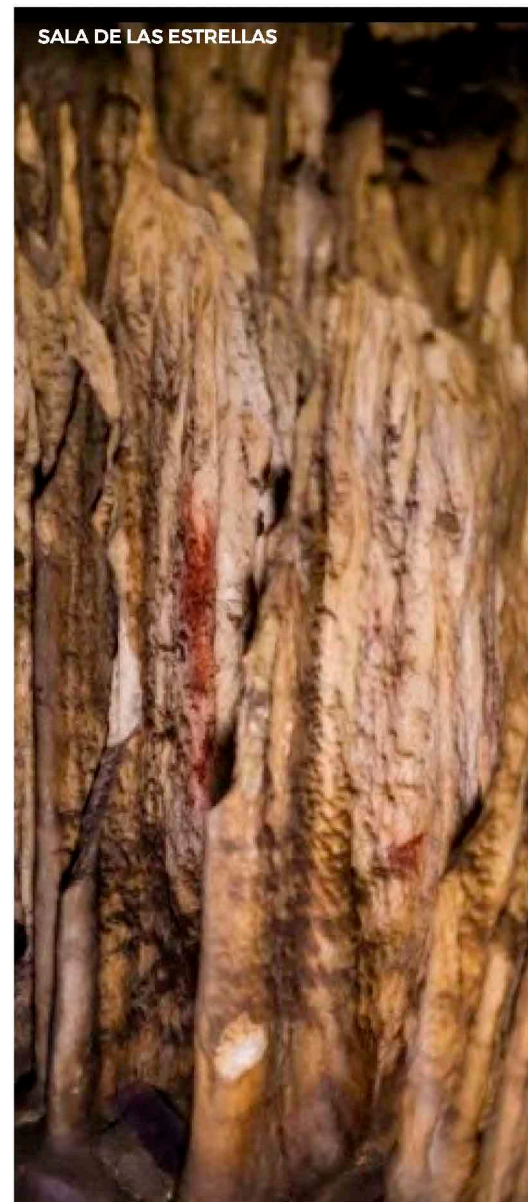


SALA DE LAS ESTRELLAS

Durante años, nos han enseñado que el hombre de **neanderthal** era poco más o menos que un bruto, hosco y basto pariente de nuestra especie (en un primer momento se barajó llamarlo *homo stupidus*) pero con cada nuevo hallazgo esa barrera de la diferencia se va destruyendo con más y más evidencias, no solo de su capacidad craneal, muy similar a la nuestra (rondando los 1400cc) sino por, según la hipótesis reflejada en Science, que fueran ellos los primeros en elaborar un complejo código comunicativo con el que dar a entender ideas o esquemas que deberían ser ampliamente aceptados y reconocidos por diversos grupos de individuos. De lo que se puede sacar en conclusión en la cueva de Ardales, es que esos primeros exploradores ejecutaron, en lugares de paso y en otros bien visibles, una serie de signos complejos, abstractos, que deberían envolver un significado de utilidad más allá de la estética y que las diferentes generaciones sabían leerlos. Mucho se ha hablado de la capacidad de los neanderthales para comunicarse, si su glotis y su laringe no habrían descendido físicamente lo suficiente como para elaborar un

lenguaje articulado complejo, pero... ¿serían estos signos, franjas, rayones y digitaciones mensajes? ¿Formarían parte de un pensamiento simbólico? Es curioso que algunos de ellos estén en lugares que puedan ser contemplados por más de un individuo a la vez como las digitaciones de Laberintos o la Sala del Saco y otros semi-escondidos, como las franjas rojizas de las banderas que se han colocado en lo que un día debió de ser la caída natural de la cueva, y que se encuentran al paso, en la dirección de la mirada cuando uno penetra en un lugar de pavimento irregular... En contra, los que afirman que los sapiens tuvieron que estar aquí desde antes, pero que no se han encontrado restos. Algunos aluden al niño de Orce como claro ejemplo de que no se puede atribuir este hallazgo a los neanderthales. Por otro lado, bifurcados en cierto sentido; los científicos participantes a estas investigaciones y estudiosos afines. Unos, con la prudencia de no atribución directa a los neanderthales, y otros como João Zilhão, con la rotunda certeza de que por fin, gracias a este prueba, se puede terminar de equiparar a los neanderthales con los sapiens

sapiens. La revolución está aquí: En cuevas españolas en las que puede que haya nacido el arte, antes de nuestra misma humanidad siquiera.





Por si esto fuera poco, no demasiado lejos de Ardales, en Cartagena, en la Cueva de Los Aviones, se han datado conchas marinas que fueron coloreadas de rojo y amarillo y perforadas, y al menos un par de ellas han arrojado resultados realmente sorprendentes. Si ya 20.000 años nos parecía un abismo, nos tenemos que ir mucho más atrás. Dos de estas conchas han sido datadas en 115.000 años de antigüedad. Y nosotros, no estábamos aquí. ¿Qué sucedió? Ese es el gran enigma que se abre ante nosotros... (No olvidemos que hasta esta noticia, los artefactos simbólicos más antiguos encontrados databan de hace algo más de 90.000 años y fueron obra de los sapiens sapiens en África).

Y he aquí un par de puntos diferenciadores que hacen que Ardales brille en todo su esplendor ante este nuevo paradigma: Las dataciones más antiguas son las realizadas en la Sala de las Estrellas, sí, pero es que la cueva en sí tiene muchas más, de distintos períodos; es la única en la que ha quedado constancia durante milenios y milenios, con pausas de siglos, de plasmaciones artísticas muy diferentes entre sí, que literalmente hacen de ella un magnífico museo de prehistoria. (Como sus famosas manos, que corresponden al período Gravetiense). Además, esta es la única cueva en la que se está trabajando actualmente, que tiene una campaña arqueológica en pleno desarrollo, en la que

trabajan doctoras de la Universidad de Colonia y doctores de la Universidad de Cádiz. Y que además, se encuentra abierta al público.

Un cóctel que hace que sin duda, sea la mejor abanderada posible de este salto del rubicón que se inicia este año, y que seguramente nos depare increíbles sorpresas en un futuro cercano. ¡Éxito y tiempo, amigos!

Imágenes realizadas en la cueva de Ardales (Málaga)

**Letras y disparos:
Annaïs Pascual**

cultura, historia & arte



ANTEQUERA
Directa a *tu* corazón



MVCA - MUSEO DE LA CIUDAD DE ANTEQUERA